

Behandling
med Adacolumn[®]
vid inflammatorisk
tarmsjukdom

A gentle revolution in IBD therapy

Mag-tarmkanalen	4
Ulcerös kolit	6
Crohns sjukdom	8
Immunförsvaret vid IBD	10
Så fungerar Adacolumn	12
Behandling med Adacolumn	13
Att tänka på inför din behandling	14

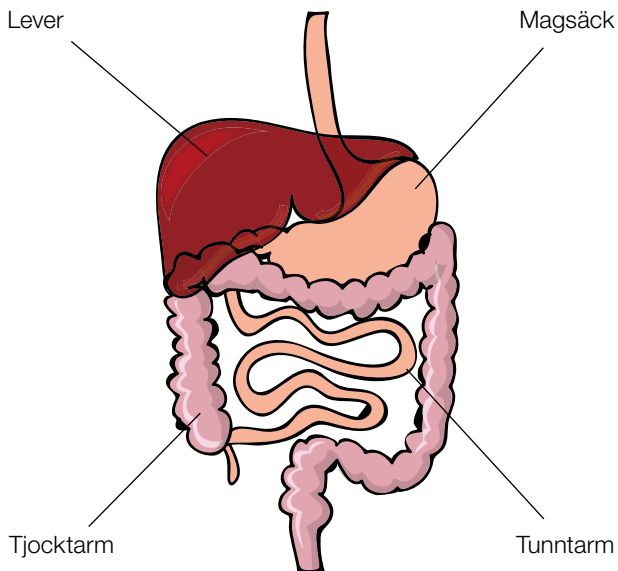
Denna folder vänder sig till dig som diagnostiserats med en inflammatorisk tarmsjukdom (IBD) och ska behandlas med Adacolumn. Här kan du se vad som händer i mag-tarmkanalen och hur Adacolumn kan ge din tarm en chans att läka. Du får också veta vad som är viktigt att tänka på inför behandlingen.

Adacolumn är inte ett läkemedel utan en medicinteknisk behandling. Behandlingen ges på sjukhus och har hjälpt många människor med inflammatorisk tarmsjukdom.

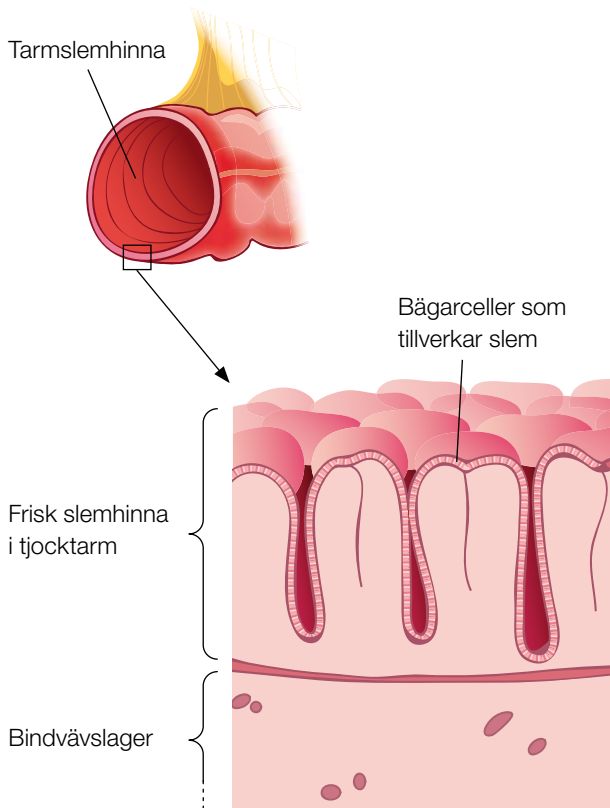
The logo for Adacolumn features a stylized blue 'A' with a thin blue line curving around its left side. To the right of the 'A' is the word 'Adacolumn' in a bold, blue, sans-serif font, followed by a registered trademark symbol (®).

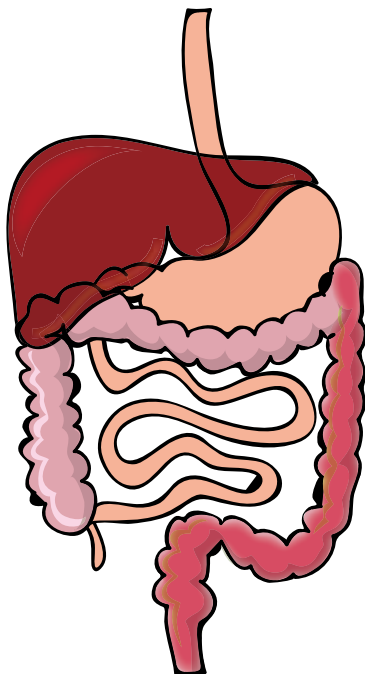
Adacolumn®

www.adacolumn.net

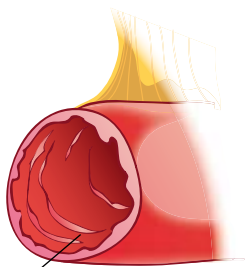


Mag-tarmkanalen sträcker sig från munhålan till slutet av ändtarmen. Vid inflammatorisk tarmsjukdom pågår en kronisk inflammation på en eller flera platser i magtarmkanalen, oftast i tarmen. Vilka platser inflammationen kan uppkomma på skiljer sig åt mellan ulcerös kolit och Crohns sjukdom.





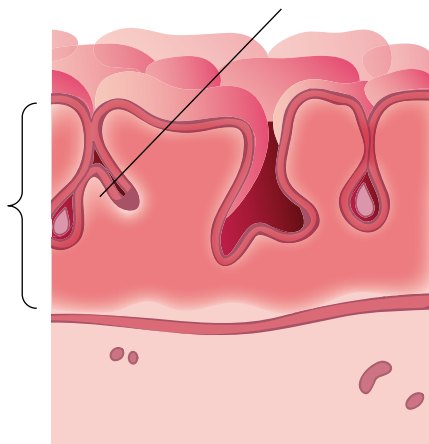
Hos många människor med ulcerös kolit är stora delar av, eller hela tjocktarmen inflammerad.

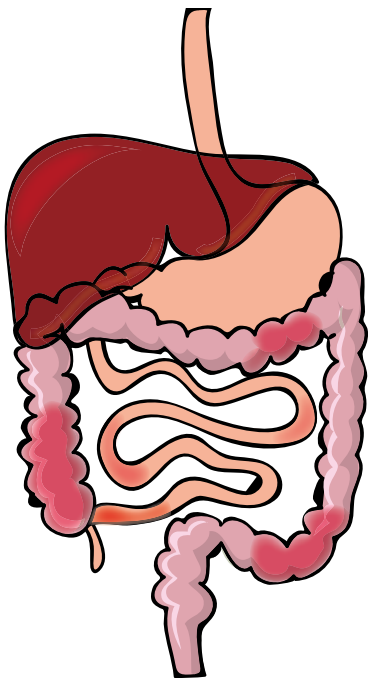


Förstörd
slemhinna

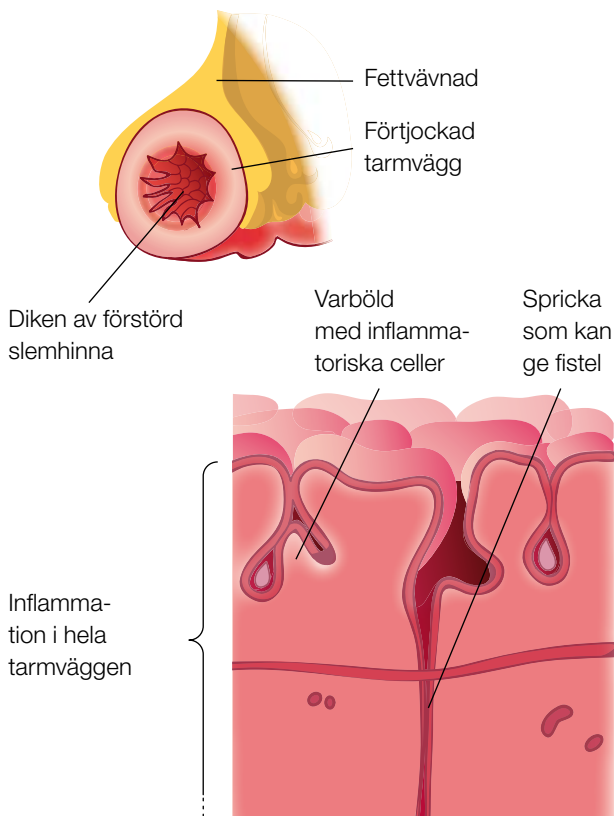
Varböld med inflam-
matoriska celler

Inflammation
i slemhinnan



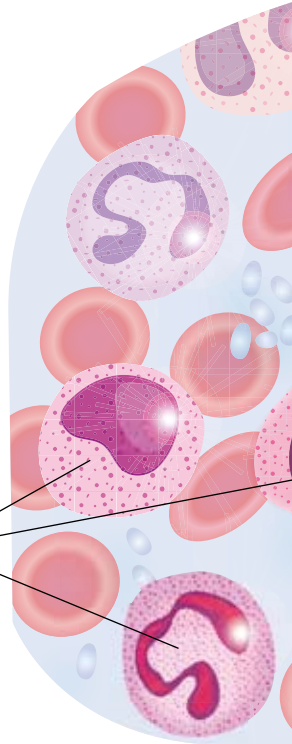


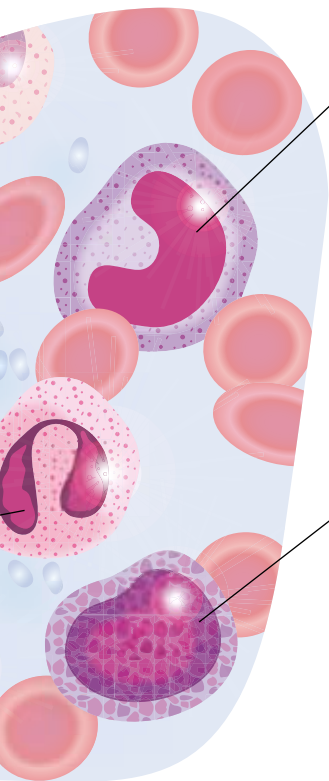
Crohns sjukdom kan ge inflammation i hela mag-tarmkanalen.



Immunförsvarets celler försvarar kroppen mot infektioner. De följer med blodet i jakt på infektioner och brukar kallas vita blodkroppar. Vid IBD är flera av dessa celler för aktiva. De samlas i tarmväggen och ger en kronisk inflammation.

Granulocyter kontrollerar bakterier och parasiter på många sätt, t.ex. genom att avge aktiva substanser. Vid IBD sliter dessa cellers aktivitet på magtarmkanalens vävnader och orsakar sår och fistlar.

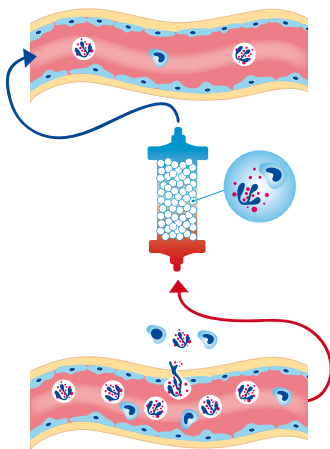




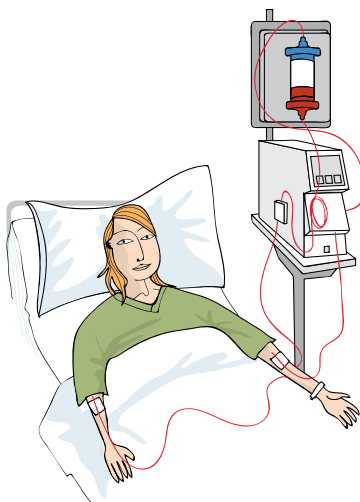
Monocyter tar sig in i tarmväggen och förvandlas där till makrofager som äter upp bakterier. De kan även utsöndra ämnen som stimulerar inflammation. Vid Crohns sjukdom invaderar dessa celler tarmväggen i stort antal och driver på inflammationen.

Lymfocyter finns i många varianter och ansamlas vid inflammationen. Dessa celler är viktiga för att reglera immunförsvaret och flera varianter har som uppgift att dämpa inflammationer. Det finns färre lymfocyter i blodomloppet vid IBD och det kan vara en förklaring till varför de inte lyckas dämpa inflammationen i denna sjukdom.

Adacolumn är en plastcylinder fylld med kulor av ämnet cellulosa-acetat. Ämnet binder inflammatoriska celler som granulocyter och monocyter, men släpper lymfocyter vidare.



När blod förs genom Adacolumn fastnar granulocyter och monocyter i cylindern, medan resten av blodet går tillbaka in i kroppen. Det betyder att det blir färre inflammatoriska celler som kan ta sig in i tarmväggen från blodet. Tarmen får därmed en chans att läka.



Vid behandling med Adacolumn tas blod via en enkel venpunktion från ena armen, pumpas genom Adacolumn och återförs till kroppen genom andra armen. Behandlingen tar en timme och ges vanligen en gång i veckan under flera veckor.

Många kan gå direkt till jobbet eller skolan efter behandlingen. En del tillfälliga biverkningar kan förekomma, som till exempel blodtrycksfall, hjärtklappning och rodnad.

Det är viktigt att du innan behandlingen berättar för din läkare om du:

- har problem med din blodkoagulering
- är överkänslig mot heparin eller annan antikoagulantia
- har eller nyligen haft feber
- behandlas med ACE-hämmare
- kan vara eller är gravid.



Att tänka på:

- Du ska undvika att vara uttorkad inför behandlingen. Se till att dricka ordentligt med vatten timmarna innan behandlingen.
- Du bör vara ordentligt varm i kroppen inför en behandling. Du kan till exempel hoppa av bussen en hållplats tidigare.

Lär dig mer

Det är ofta en hjälp att träffa andra med samma problem. Genom föreningen för mag- och tarmsjuka kan du lära dig mer om din sjukdom och dela med dig av dina egna erfarenheter.

Riksförbundet för Mag- och Tarmsjuka, RMT

Tel: 08-642 42 00

Postadress: Box 20054, 104 60 Stockholm

Besöksadress: Gotlandsgatan 46, Stockholm

www.magotarm.se

Du är också välkommen att kontakta EFCCA angående organisationer runt om i Europa. Besök deras hemsida på:

www.efcca.org



Otsuka

Otsuka-people creating new products for better health worldwide

Otsuka Pharma Scandinavia AB, Birger Jarlsgatan 39, 111 45 Stockholm, Sweden.
Tel: +46 8 545 286 60. Fax: +46 8 545 286 69. E-mail: info@otsuka.se. www.otsuka.se